

Informační katalog Katedry biologie a ekologie PřF Ostravské univerzity pro studenty středních škol

realizace rozvojového projektu MŠMT za rok 2006

Podpora zájmu mládeže
o studium přírodovědných a technických oborů a matematiky

Novým trendem výuky vysokoškolských pracovišť se stává podchycení zájmu a navázání spolupráce s talentovanými studenty a žáky středních a základních škol.

Katedra biologie a ekologie PřF Ostravské univerzity je tvořena několika samostatnými pracovišti zoologie, mikrobiologie, antropologie a botaniky, které již různou formou spolupracují se studenty nižších stupňů škol. Členové katedry pracují v komisích okresních a krajských kol biologických olympiád a středoškolské odborné činnosti. Aktivně ze účastní veřejných akcí, jako je Den Země a Ekofilm. Přípravují výstavy a televizní pořady pro zájemce o biologii, poskytují odborně lektorované přednášky, exkurze a besedy různého odborného zaměření.

Dalším krokem by mělo být zpřístupňování laboratoří, specializovaných učeben a dalších pracovišť pro vybrané studenty a žáky. Realizace návštěv na pracovištích KBE je nabízena zejména formou dnů otevřených dveří. Aktuálně ji doplňují nově zpřístupněné sbírky Oddělení botaniky, které nabízí studijní materiál vhodný zejména pro středoškolské studenty. V následujících letech je plánováno rozšíření možností využití studijních materiálů dalších biologických oborů.



Formou informačního katalogu realizovaných akcí nabízíme ilustrativní přehled aktivit pořádaných pro studenty středních škol. Akce pro rok 2007 jsou avizovány průběžně na internetové adrese http://www.osu.cz/prf/katedry/biologie/odd_bot/ v kolonce akce a na stránkách KBE <http://prf.osu.cz/kbe/index.php?kategorie=534>.

Den otevřených dveří KBE:

Katedra biologie a ekologie každoročně pořádá den otevřených určený pro středoškolské studenty a potenciální zájemce o studium na této katedře. Den otevřených dveří se koná v období před zahájením podávání přihlášek na VŠ. Nejčastěji začátkem roku. Ze strany veřejnosti bývá o den otevřených dveří velký zájem, v roce 2006 se zúčastnilo okolo 200 potenciálních zájemců o studium.

Program dne otevřených dveří je zahájen prezentací všech studijních oborů, které katedra biologie a ekologie nabízí včetně informací o možných specializacích v rámci jednotlivých oborů a možnostech uplatnění absolventů v praxi. Ve druhé části programu mají zájemci možnost nahlédnout do učeben, laboratoří a dalších prostor katedry, ve kterých si mohou prohlédnout jejich materiálně-technické vybavení a mohou se blíže seznámit a diskutovat s vyučujícími jednotlivých odborných předmětů.



Týden otevřených dveří BZ KBE:

Prezentace sbírek Botanické zahrady KBE pro studenty středních a základních škol je realizována v měsíci červnu, kdy jsou studenti seznamováni s botanickými expozicemi a zajímavostmi prostřednictvím odborného výkladu jednotlivých kurátorů sbírek. Mohou vidět základní taxony, se kterými se běžně setkávají při svém studiu i druhy vzácné, z řad domácí flóry ČR, ale také cizokrajné.

Každoročně dochází k doplňování a obnově sbírek stávajících, v posledních letech vznikají nové, specializované expozice (systematický záhon, mechárium, sbírka užitkových, sukulentních a masožravých rostlin). Studenti mají možnost konzultovat dotazy, poznat nové taxony a ověřit si znalosti získané na svých školách. Botanickou zahradu v rámci školních exkurzí navštíví každým rokem v průměru 300 žáků středních a základních škol.



Den Země:

Název:	Den Země – prezentace KBE (PaedDr. S. Kubicová, CSc.)
Organizace:	Stanice mladých přírodovědců v Ostravě
Datum:	22.4.2006

Biologické olympiády, SOČ:

Katedra biologie a ekologie se každoročně podílí na realizaci krajských a okresních kol SOČ a biologické olympiády.

Název:	Školní kolo Středoškolské odborné činnosti SPŠCH, Ostrava – člen komise (RNDr. Z. Majkus, CSc.)
Datum:	10.5.2006
Název:	Okresní a Krajská Olympiáda biologie – člen komise (RNDr. Z. Majkus, CSc., Mgr. Z. Pavlíčková)
Datum:	14.4., 21.4.2006



Krajské kolo biologické olympiády kategorie A, která se konala na Stanici přírodovědců v Ostravě-Porubě. Na fotografii jsou vítězové KK BIO A: vítězka Jana Spáčilová z Gymnázia Studentská v Havířově, Jiří Eitler z Gymnázia SOŠ Palackého v Novém Jičíně a Markéta Menšíková z Gymnázia Komenského, Havířov, 4. místo Dimitrij Tyč - Gymnázium Sokolovská, Rýmařov.

Ekofilm:

Název:	Ozvěny Ekofilmu – moderování akce a vedení diskuse (RNDr. Z. Majkus, CSc.)
Organizace:	Občanské sdružení Zelený bod
Datum:	16.10. , 18.10. 2006

Publicistická vystoupení, vytvořená díla:

Názvy:	Libreta, scénáře, histor. ČB fotografická dokumentace + současná digi. foto na CD médiích: (Doc. Ing. V. Krpeš, Ph.D.) 1. Za záchranu lužních ekosystémů na Dolním Ohři. 2. Losos se k nám vrací. 3. Záchrana přírodních hodnot.
Organizace:	Česká televize – Centrum publicistiky Praha
Datum:	19.10., 21.10.2006
Název:	Opakovaná vystoupení v pořadech „Hádání o přírodě“, „Na větvi“
Organizace:	Česká televize – Centrum publicistiky Praha - prostřednictvím TS Ostrava
Datum:	2005 - 2006
Název:	Na větvi „Lysohorské proměny“ scénář + vystoupení (Doc. RNDr. B. Lojkásek, CSc.)
Organizace:	Česká televize 2
Datum:	7.3.2006
Název:	„Staré stromy“, rezervace Mionší-CHKO Beskydy, Rezervace Alfrédka-CHKO Jeseníky, č. pořadu:40623510016/3009 (Doc. Ing. V. Krpeš, Ph.D.)
Organizace:	Česká televize se sídlem v Praze prostřednictvím TS Ostrava, Dvořákova18
Datum:	5.10.- 6.10.2006
Název:	Na větvi „Nejen černé zlato“ scénář + vystoupení (Doc. RNDr. B. Lojkásek, CSc.)
Organizace:	Česká televize 2
Datum:	17.10.2006
Název:	Na větvi „A co na to pískaři“ scénář + vystoupení (Doc. RNDr. B. Lojkásek, CSc.)
Organizace:	Česká televize 2
Datum:	28.11.2006

Rozhovory, besedy, přednášky:

Přednášky a besedy jsou určeny žákům a studentům a jejich odborná úroveň odpovídá jejich stupni vzdělání a typu škol. Specializační kurzy pro učitele ZŠ, gymnázií a středních odborných škol vyučujících biologii a příbuzné předměty jsou vedeny s patřičnou didaktickou názorností tak, aby byli učitelé informováni o progresivních výzkumných metodách a aktuálních problémech, které v současné době řeší zejména populační ekologie, evoluční ekologie a ekologie společenstev. Důraz je kladen také na aplikace v ochraně přírody.

Ilustrativně uvádíme náplň kurzu pro školní koordinátory ekologické výchovy: a) obsah a rozsah pojmu biologická diverzita, význam biodiverzity pro člověka a principy její ochrany; b) objasnění základních mechanismů a charakteristik souvisejících s dynamikou populací a metapopulací a možnosti jejich využití v ochranné praxi; c) problematika vymírání druhů a jejich ochrana včetně metodiky tvorby a zařazování druhů do červených seznamů a knih; d) základní metodika výzkumu a analýzy populací a společenstev.

Název:	„Hodnota a cena vzrostlé stromové zeleně“ (Doc. Ing. V. Krpeš, Ph.D.)
Organizace:	Obchodní akademie Frýdek-Místek - Lyceum
Datum:	18.5.2006
Název:	„Co jsme viděli v lese“ (Doc. Ing. V. Krpeš, Ph.D.)
Organizace:	4. ZŠ J.A. Komenského Místek
Datum:	7.9.2006
Název:	„Jak musíme pečovat o naše lesy“ (Doc. Ing. V. Krpeš, Ph.D.)
Organizace:	4. ZŠ J.A. Komenského Místek
Datum:	21.9.2006
Název:	Specializační studium pro školní koordinátory EVVO (ekologické výchovy) (RNDr. A. Dolný, Ph.D.)
Organizace:	VITA
Datum:	19.10.2006
Název:	Ekologie-věda nebo ideologie? (Mgr. P. Drozd, Ph.D.)
Organizace:	Osmileté gymnázium Bruntál, Kulturní centrum- Ostrava Poruba
Datum:	2.11., 7.12.2006
Název:	Příroda Thajska – přednáška (Mgr. P. Drozd, Ph.D.)
Organizace:	Kulturní centrum-Ostrava Poruba
Datum:	8.12.2006

Exkurze:

Název:	Bryologická exkurze na NPR Lanek (RNDr. V. Plášek, Ph.D.)
Organizace:	biologický kroužek - Matiční Gymnázium, Ostrava
Datum:	6.5.2006

Výstavy:

Botanická zahrada PŘF OU se účastnila ve dnech 21. – 24.4.2006 regionální výstavy Tropik 2006. Na výstavě prezentovala své výpěstky, především z okruhu sukulentních rostlin (čeledi *Asphodelaceae*, *Aloaceae*, *Crassulaceae*). Také byly k vidění základní zahradnické taxony (*Anthurium*, *Zamia*, a jiné).



Název:	Tropik – výstava sbírek pěstovaných rostlin BZ (Ing. T. Tureček)
Organizace:	Dům kultury města Ostravy
Datum:	21. – 24.4.2006

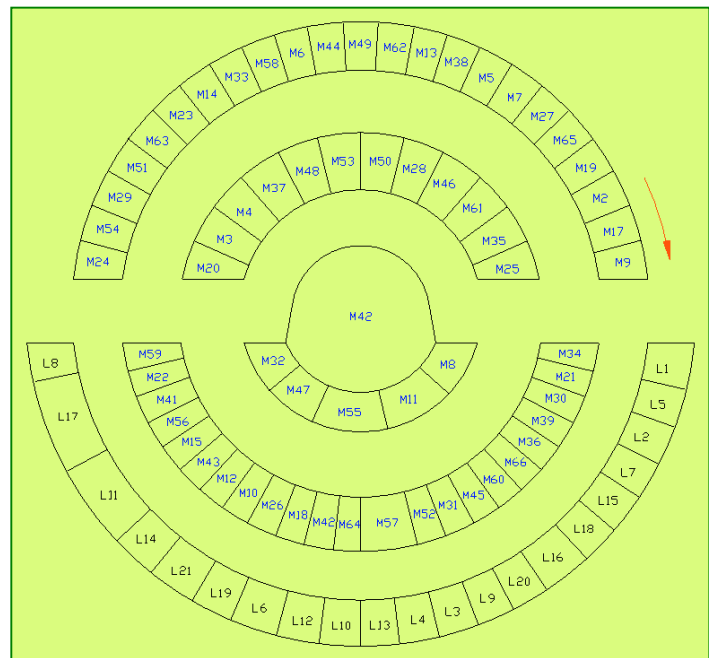
Nabídka studijních sbírek Oddělení botaniky

Botanické oddělení KBE PŘF OU disponuje kolekcemi živých i herbarizovaných rostlin domácí i zahraniční flóry. Nabízí možnost využití venkovních i skleníkových expozic planých a pěstovaných rostlin pro výuku studentů středních škol. Část expozic je převedena do digitální podoby a v internetové formě je přístupná zájemcům z řad studentů i učitelů. Jedná se o sbírky herbária Katedry biologie a ekologie, dále o prezentaci rostlin pěstovaných v prostorách Botanické zahrady PŘF Ostravské univerzity. Ke studiu systematiky, ekologie a morfologie jsou pro vybrané studenty vhodné specializované kolekce živých rostlin, například expozice systematiky vyšších rostlin a samostatná expozice mechorostů, která byla realizována jako unikátní sbírková kolekce v rámci botanických zahrad střední Evropy.

Systematický záhon krytosemenných rostlin BZ OU

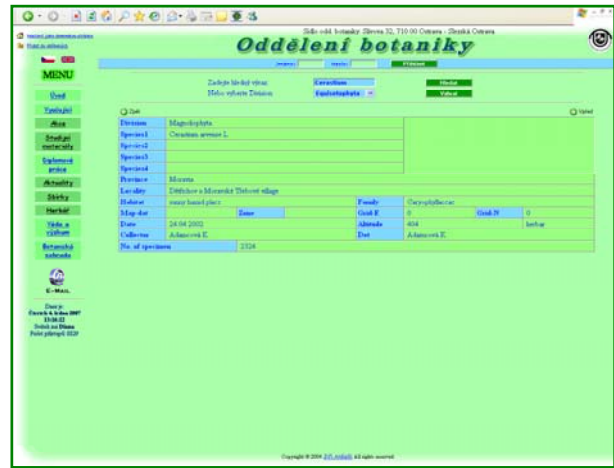
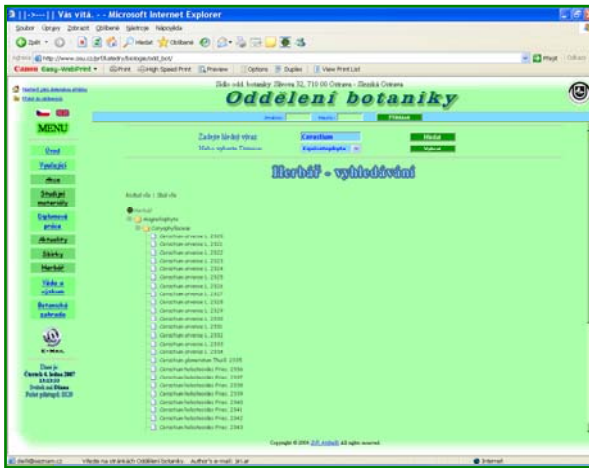
představuje evolučně pojatou výukovou expozici převážně domácích volně rostoucích taxonů. Studenti mají možnost vidět zástupce a získat základní informace o každé ze 48 čeledí dvouděložných a 21 čeledí jednoděložných rostlin. (kurátor Mgr. Š. Cimalová)

Seznam čeledí			
čeledí č.	Magnoliopsida-dvouděložné	čeledí č.	Liliopsida-jednoděložné
M 1	Acanthaceae	L 1	Acoraceae
M 2	Adoxaceae	L 2	Alismataceae
M 3	Aizoaceae	L 3	Alliaceae
M 4	Amaranthaceae	L 4	Amaryllidaceae
M 5	Apiaceae	L 5	Araceae
M 6	Apocynaceae	L 6	Asparagaceae
M 7	Araliaceae	L 7	Butomaceae
M 8	Aristolochiaceae	L 8	Cannaceae
M 9	Asteraceae	L 9	Colchicaceae
M 10	Begoniaceae	L 10	Convallariaceae
M 11	Berberidaceae	L 11	Cyperaceae
M 12	Butulaceae	L 12	Hyacinthaceae
M 13	Bignoniaceae	L 13	Iridaceae
M 14	Boraginaceae	L 14	Juncaceae
M 15	Brassicaceae	L 15	Lemnaceae
M 16	Cactaceae	L 16	Liliaceae
M 17	Campanulaceae	L 17	Poaceae
M 18	Cannabaceae	L 18	Potamogetonaceae
M 19	Caprifoliaceae	L 19	Sparganiaceae
M 20	Caryophyllaceae	L 20	Triliaceae
M 21	Celastraceae	L 21	Typhaceae
M 22	Cistaceae		
M 23	Convolvulaceae		
M 24	Cornaceae		
M 25	Crassulaceae		
M 26	Cucurbitaceae		
M 27	Dipsacaceae		
M 28	Droseraceae		
M 29	Ericaceae		
M 30	Euphorbiaceae		
M 31	Fabaceae		
M 32	Fumariaceae		
M 33	Gentianaceae		
M 34	Geraniaceae		
M 35	Grossulariaceae		
M 36	Hypericaceae		
M 37	Chenopodiaceae		
M 38	Lamiaceae		
M 39	Linaceae		
M 40	Magnoliaceae		
M 41	Malvaceae		
M 42	Moraceae		
M 43	Oenotheraceae		
M 44	Oleaceae		
M 45	Oxalidaceae		
M 46	Paeoniaceae		
M 47	Papaveraceae		
M 48	Phytolacaceae		



Herbářové sbírky

jsou fyzicky deponované v herbáriu Botanické zahrady Ostravské univerzity. Přehled taxonů s informacemi o sběru je dostupný z internetové adresy oddělení botaniky http://www.osu.cz/prf/katedry/biologie/odd_bot/ (ikona sbírky). Sbírká vědeckého herbáře představuje několik tisíc položek cévnatých rostlin (přibližně 1500 položek je dostupných na internetu) a je neustále doplňována. Umožňuje studentům lépe poznat morfologické a anatomické znaky jednotlivých taxonů. Na základě informací na schedě lze zjistit ekologické vazby druhů, případně slouží jako doklad datovaného výskytu taxonů na lokalitách. (kurátor Mgr. Š. Cimalová)



Expozice mechorostů

(kurátor RNDr. V. Plášek, Ph.D.)



Sbírka založená v roce 2006 představuje unikátní kolekci přibližně 60 mechů a játrovek. Studenti mohou vidět typické zástupce mechorostů šesti typů substrátů: **vápencové skály, žulové skály, rašeliniště, lesní půda, borka stromů a tlející dřevo.**

